

AB IPBox 91HD

HD PVR Moderno e poderoso baseado em Linux não precisa de ser caro

Vivemos tempos difíceis. Acontece que a crise económica a nível mundial nos atacou em pleno boom do HDTV. As pessoas começam a poupar em todas as coisas. O HDTV pode parecer luxo sob tais circunstâncias. Podemos dizer que este pássaro que voou tão alto ficou de asas cortadas? Nem por isso! Na ABCom, os especialistas Eslovacos fabricantes de receptores baseados em Linux, têm uma excelente solução anti-crise. Porque agora o rendimento é inferior ao que costumava ser, a qualidade da imagem é algo que não tem de sofrer. Temos uma oportunidade de testar a sua última novidade para a linha de receptores HD, o AB IPBox 91HD. Ficamos com boas recordações dos vários modelos de topo de gama da ABCom, que estávamos entusiasmados para ver como é que o próximo modelo iria ficar com este corte orçamental.



TELE
SATELLITE
AWARD & BROADBAND
08-09/2009

AB IPBOX 91HD
A smart choice both for DXers and
regular family usage

Assim que abrimos a embalagem no nosso laboratório de ensaio pensamos – algo está errado? Já testamos os modelos 250 e 350 Prime da ABCom, e a nova caixa no painel frontal parecia exactamente o mesmo. Mas se olharmos mais de perto podemos verificar as siglas HD e HDMI no receptor, o que significa que temos uma novidade em nossas mãos!

No painel frontal ficamos com uma boa impressão nos seus sete botões do centro (Menu, Sair, OK, esquerda, direita, para cima e para baixo), bem como o botão de standby no lado esquerdo em forma de uma ferradura. O leitor de cartões inteligentes no lado direito, para felici-

dade dos fãs de pay-tv. E por último mas não menos importante, um display de quatro dígitos para ficar a saber o número do canal exibido ou outro tipo de informações.

O painel traseiro ao princípio pode parecer um pouco ascético. Mas que precisamos nos dias de hoje para a recepção HDTV? Uma saída HDMI? É isso aí. Saída de áudio S/PDIF para um som perfeito. Claro, que tudo isto não iria funcionar sem um sinal do satélite, por isso tem aqui uma entrada LNB com saída loop-through. Funcionalidades Multimédia e PVR? A Interface USB está no local certo. Ah, pensava que tinham esquecido da resolução standard SDTV? Ok, existe uma

TELE-satellite World

[www.TELE-satellite.com/...](http://www.TELE-satellite.com/)

Download this report in other languages from the Internet:

Arabic	العربية	www.TELE-satellite.com/TELE-satellite-0909/ara/abcom.pdf
Indonesian	Indonesia	www.TELE-satellite.com/TELE-satellite-0909/bid/abcom.pdf
Bulgarian	Български	www.TELE-satellite.com/TELE-satellite-0909/bul/abcom.pdf
Czech	Česky	www.TELE-satellite.com/TELE-satellite-0909/ces/abcom.pdf
German	Deutsch	www.TELE-satellite.com/TELE-satellite-0909/deu/abcom.pdf
English	English	www.TELE-satellite.com/TELE-satellite-0909/eng/abcom.pdf
Spanish	Español	www.TELE-satellite.com/TELE-satellite-0909/esp/abcom.pdf
Farsi	فارسی	www.TELE-satellite.com/TELE-satellite-0909/far/abcom.pdf
French	Français	www.TELE-satellite.com/TELE-satellite-0909/fra/abcom.pdf
Greek	Ελληνικά	www.TELE-satellite.com/TELE-satellite-0909/hel/abcom.pdf
Croatian	Hrvatski	www.TELE-satellite.com/TELE-satellite-0909/hrv/abcom.pdf
Italian	Italiano	www.TELE-satellite.com/TELE-satellite-0909/ita/abcom.pdf
Hungarian	Magyar	www.TELE-satellite.com/TELE-satellite-0909/mag/abcom.pdf
Mandarin	中文	www.TELE-satellite.com/TELE-satellite-0909/man/abcom.pdf
Dutch	Nederlands	www.TELE-satellite.com/TELE-satellite-0909/ned/abcom.pdf
Polish	Polski	www.TELE-satellite.com/TELE-satellite-0909/pol/abcom.pdf
Portuguese	Português	www.TELE-satellite.com/TELE-satellite-0909/por/abcom.pdf
Romanian	Românesc	www.TELE-satellite.com/TELE-satellite-0909/rom/abcom.pdf
Russian	Русский	www.TELE-satellite.com/TELE-satellite-0909/rus/abcom.pdf
Swedish	Svenska	www.TELE-satellite.com/TELE-satellite-0909/sve/abcom.pdf
Turkish	Türkçe	www.TELE-satellite.com/TELE-satellite-0909/tur/abcom.pdf

Available online starting from 31 July 2009

única saída SCART, o suficiente comparando com as versões anteriores. Mas não se esqueça de ligar a caixa na sua rede doméstica, porque o AB IPBox 91HD é um receptor baseado em Linux, e ia perder muito do divertimento se não tivesse linux. Devido à sua potência, o 91HD precisa de ser adequadamente

arrefecido, é por isso que vem novamente com uma ventoinha. Felizmente muito mais silenciosa, que o receptor anterior 910HD que testamos, mas, infelizmente, ainda claramente audível.

No controlo remoto temos quase todas as funcionalidades do receptor, mas temos pena de não existir a possibilidade de controlar também o Televisor (como em todos os modelos da ABCom previamente testados), assim como um botão de acesso directo às gravações do PVR. Tirando isso o receptor pode ser caracterizado positivamente: está mais simples e todos os seus botões têm um acesso fácil na ponta dos seus



ab-com

dedos. O manual de usuário do 91HD é o tradicional. Difícilmente vai precisar de uma explicação mais detalhada de todas as funcionalidades básicas do receptor. Também existem algumas dicas interessantes, se pretender ir além da simples recepção por satélite. Mesmo se for a primeira vez dificilmente vai ficar perdido. O pacote inclui também um CD com um monte de coisas boas para o seu receptor, incluindo programas para uma actualização do software, o editor de canais e muito mais. Já não vai precisar de andar à procura de programas pela internet.

Instalação

Assim que ligamos o 91HD pela primeira vez, o usuário vai ter um Assistente de instalação que não difere muito dos modelos top em HD da ABCOM. Na verdade, o seu software é tão bom como os modelos de seus irmãos mais velhos, mas primeiro vamos definir o idioma preferido dos menus no ecrã de boas vindas.

O menu On-screen pode ser apresentado em Inglês, Russo, Francês, Italiano, Holandês, Alemão, Dinamarquês, Eslovaco, Tcheco, Húngaro, Norueguês, Polaco, Português, Espanhol, Sueco, Grego, Turco, Coreano, Croata, Bósnio, Sérvio, Búlgaro, Romeno, Finlandês ou Ucrainiano. A mesma opção de preferência que tem para o sistema de áudio, bem como o conjunto de caracteres incluídos no teletexto. O próximo passo permite que seleccione o seu fuso horário, tem a opção de horário de verão e se pretende definir a hora manualmente ou se pretende que o receptor faça automaticamente a partir do sinal de satélite.

O terceiro passo está relacionado com as ligações ao satélite. Primeiro tem que adicionar os satélites a receber, pressionando o botão vermelho. As frequências LOF

podem ser livremente inseridas, bem como seleccionar as infinitas opções do DiSeqC, uma vez que o receptor suporta todas as versões do presente protocolo, de 1.0, 1.1, 1.2 e USALS. Uma vez que já tem tudo programado, apenas precisa de pressionar um botão amarelo-para efectuar a pesquisa de canais.

Na verdade, a ABCOM preparou aqui algumas surpresas para nós. Por exemplo, já pode escolher a partir do Scan predefinido, Smart Scan e Reinicializar o Scan. Estas opções podem não ser significativas durante o processo de instalação, mas pode salvar um monte de dor de cabeça mais tarde. O primeiro efectua apenas uma varredura do satélite, acrescentando novos canais no final da lista principal. O Smart Scan redefine completamente a lista principal, mantendo a favorita, efectua um scan no satélite e, depois, actualiza a sua lista favorita com parâmetros actualizados do canal. Muito conveniente! E a última opção, Reset Scan, remove todos os dados do canal de todas as listas, e inicia a pesquisa.

Os Hardcore DXers vão ficar contentes com a sensibilidade do sintonizador DVB-S/S2 do 91HD, e também pelo desempenho do SCPC. O canal SCPC testado foi - Jamawar no EURO BIRD 2, apenas com o SR de 1780, e processado na perfeição!

Mas enquanto ainda estamos na fase da instalação, faz mais sentido decidir quanto tempo demora para ver a primeira imagem no ecrã do televisor. Se preferir uma lista um pouco mais actualizada, execute a pesquisa normal de canais, que, para as 86 posições do repetidor via satélite no nosso teste, foi concluído em 5 minutos 46 segundos (significativamente mais rápido que anteriormente!), Resultando em 1188 canais de TV e 217 canais de



HD reception with bitrate details |



Shoutcast radio reception directly from the Internet |



Weather plugin |



Manual channel search in DVB-S2 |

rádio. No entanto, se acha mesmo que é muito tempo, pressione o botão verde para um "Quick Load". E a imagem e som do canal aparece no ecrã em segundos!

Uso quotidiano

O sistema de menus e as funcionalidades do utilizador no 91HD são quase iguais ao 900HD ou 910HD, se anularmos um pouco em algumas pequenas limitações do hardware. A lista de canais continua a ser uma característica, permitindo com o toque de um só botão organizar por ordem alfabética,

FTA/encriptado, por provider ou por satélite. Se escolher por ordem alfabética, é fácil seleccionar a primeira letra do nome do canal que está interessado, apenas precisa seleccionar no comando da mesma forma como faria no seu telemóvel quando está digitando um SMS.

Ao pressionar o botão amarelo vai permitir ir directamente para a próxima letra, se algo correu mal. Se Pressionar "i" e digitar a senha (0000 standard) permite apagar, esconder, bloquear, renomear e mover os canais, bem como - ajustar o

volume de áudio nos canais. Ao pressionar o botão "FAV" alterna o modo de lista de favoritos, o equipamento vem com estes grupos pré-programados, "Desporto", "Drama", "Notícias", "Filme" e "Música", o utilizador tem também a liberdade de adicionar os grupos de favoritos que pretender.

Para adicionar novos canais na lista de favoritos temos uma janela com dois painéis, apenas precisa de copiar os que acha necessário da esquerda para a direita e já está, fica com todos os canais que gosta no local certo, sem a necessidade de procurar novamente na lista principal. E lembre-se, do "Smart Scan" da próxima vez que tiver de procurar novos canais, a sua lista de favoritos não vai desaparecer!

Se pressionar o mesmo botão "i" fora da lista de canais, vai aparecer uma barra informativa, com o número do canal, nome, satélite, hora actual, a disponibilidade de teletexto, formato de transmissão, bem como o formato de resolução SD/HD. O canto inferior direito tem informações sobre a frequência do transponder e

se voltar a pressionar temos uma janela maior, com o nome do provider, a lista do sistema de codificação e uma possibilidade de marcar para gravação "check", no caso do canal for gravado pelo RPV ou se tiver o modo de timeshifting activado.

No caso do 91HD, apenas podemos ligar o disco rígido à porta USB no painel traseiro do receptor. No início ficamos com algumas dúvidas aqui no laboratório, se seria o suficiente para a gravação em HD, no entanto, após vários testes não tivemos qualquer preocupação. A perfeita imagem que tivemos em HD durante a recepção foi reproduzida a partir do disco rígido sem qualquer perda de informação ou falhas.

É muito fácil iniciar e uma gravação e parar uma gravação, mas, infelizmente não é tão fácil voltar quando for necessário. O usuário primeiro tem de ir ao menu principal, seleccionar "Multimédia", depois "arquivos gravados". Nos dois modelos anteriores da ABCom os receptores em HD poderiam alcançar essa função através de uma janela pressionando um único botão no con-

trola remoto. Se retirarmos este inconveniente, o PVR é tão bom como o anterior. A gravação pode ser iniciada ao pressionar o botão "círculo vermelho" no controlo remoto, quer seja através do EPG, quer por um acesso especial "Schedule Recording" submenu. Não importa se for em SD ou em HD, o seu jogo principal do ano não o vai perder, mesmo se tiver muito ocupado!

O EPG no 91HD também funciona de forma habitual em duas variantes. Ao pressionar o botão "EPG" podemos ver uma lista dos próximos eventos do canal que estamos a ver, pressionando uma segunda vez podemos ver o guia de programação - vai poder ver toda a programação do canal em exibição e de todos os restantes canais. A programação pode ser ampliada ou reduzida, e apenas fica limitada pela quantidade de informação que a emissora está disposta a partilhar.

Se por acaso acontecer que não consegue escolher o programa adequado ao seu actual estado de espírito, provavelmente, é o momento certo para descobrir a quan-



tidade de coisas boas que o 91HD tem, que não estão directamente relacionadas com a recepção por satélite. Uma vez que estamos perante um sistema baseado em Linux, podem ser instalados vários plug-ins, que lhe permitem jogar tetris, sudoku ou pingpong, verificar e-mails ou as previsões meteorológicas. Recorda de termos recomendado a utilização de uma boa ligação LAN e ligar o receptor na sua rede doméstica ou directamente à Internet? É aqui que começamos a sentir que isto faz sentido, porque se o fornecedor não for suficientemente preciso a dar informações correctas no EPG, o plug-in especial vai ajudar a ver as programações via Internet.

O que realmente foi uma grande descoberta, foi saber que agora é possível ouvir estações de rádio via Internet através do receptor! Nunca vais ficar em silêncio, até mesmo se o mau tempo fizer um corte na recepção via satélite durante algum tempo! E isto é apenas as características incluídas no firmware oficial, existem muitos plugins, se utilizar o Google vai ver que o seu receptor tem funcionalidades

para além de sua imaginação!

Recursos multimédia

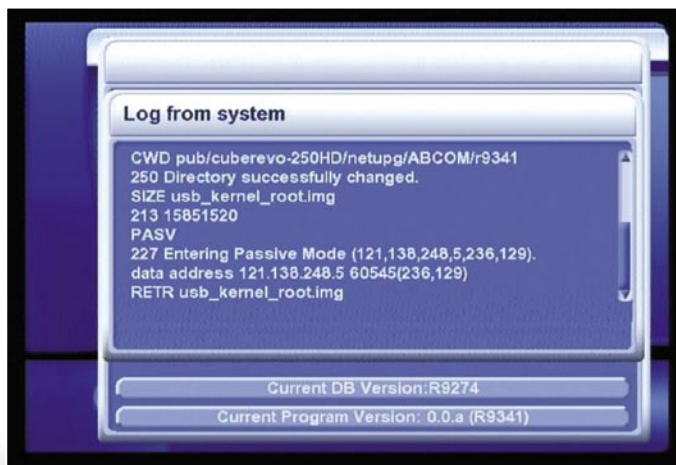
Mesmo se a Internet estiver inacessível para o receptor, continua a poder visionar fotos, tocar MP3 e filmes a partir do seu disco rígido. Quando testamos o 910HD reparamos que, por vezes, o áudio e o vídeo não estavam perfeitamente sincronizados, este problema ficou resolvido nas últimas versões de firmware, também para 91HD.

Se começar a reproduzir o seu filme favorito e notar uma falta de sincronização, pressione as setas "Channel



Transponder editing!

Up" ou "Channel Down" para que o áudio fique mais cedo ou mais tarde. Em passos de 100 ms, o que significa que após alguns cliques vai ficar com o áudio sincronizado. A única desvantagem é no

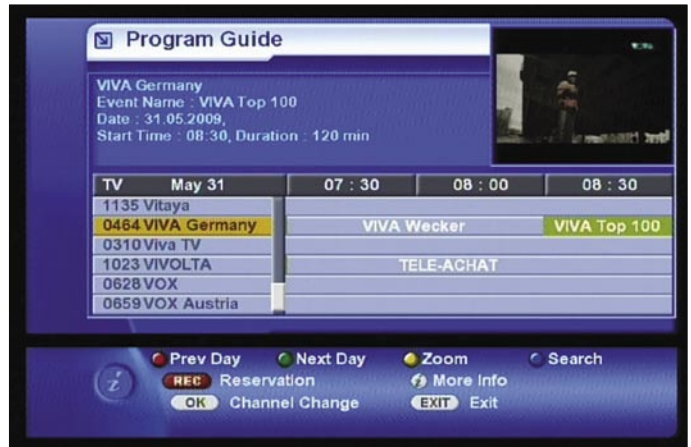


Firmware upgrade via Internet!





HD reception with bitrate details |



EPG in Program Guide mode |



PVR Timeshift options |



EPG in one-channel mode |



Additional channel info window |



Adjusting default audio volume in Channel List |

caso de fazer uma pausa ou fast-forward no vídeo, o áudio volta a ficar perdido e vai ter de configurar novamente. Esperemos que seja fácil para o fabricante a sua correcção.

Firmware upgrade

Podemos também salientar aqui algumas grandes melhorias. A actualização via Internet está disponível e a funcionar com a versão mais actualizada (versão 9341 altura em que escrevemos este relatório). Se por qualquer motivo, preferir não fazer a actualização directamente via Internet, a ligação USB é também uma boa opção. Não vai ser mais preciso reiniciar, apenas precisa de ir ao Menu Principal - Advanced Setup - Modo USB, ligar a pen USB com o ficheiro do firmware que pretende usar, e já está - em fracção de segundos fica transferido para a memória do receptor e instalado.

Se o seu orçamento estiver apertado durante a crise, isso não significa que deve esquecer a recepção HD e todas as características maravilhosas provenientes dos receptores baseados em sistema Linux.

A ACom introduziu no mercado o seu 91HD na altura exacta, está á venda a quase um preço imbatível para a qualidade de imagem e gama de opções que oferece. Funciona não perfeição e grava em DVB-S, DVB-S2, MPEG-2 e MPEG-4, os seus próprios ficheiros multimédia são facilmente reproduzidas, até mesmo ouvir estações de rádio via Internet já não vai precisar de um computador.

O firmware é actualizado frequentemente com novos goodies, e existem centenas de add-ons disponíveis para instalar. Parece que o 91HD vale cada centavo pago por ele.

Especialista no assunto

+

A um preço quase imbatível! O 91HD manteve quase todos os goodies dos receptores HD da ABCOM topo de gama baseados no sistema Linux. Imagem e som perfeito, Estrutura conveniente dos menus e EPG, várias opções multimédia e uma vasta gama de addons disponíveis. Sintonizador DVB-S/S2 sensível com uma impecável recepção SCPC. Uma escolha inteligente, tanto para DXers ou para uso familiar.



Nickolas Ovsyadovskiy
TELE-satellite
Test Center
Hungary

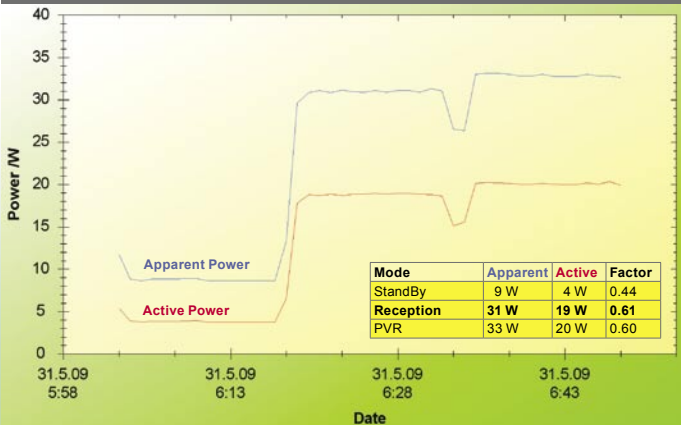
-

Embora possa ser compreensível para um modelo deste tipo de orçamento, algumas coisas ficaram de fora que teria sido simpático manter, como a porta E-SATA para o disco rígido ou um botão no controlo remoto de acesso directo às gravações do PVR.

TECHNIC DATA

Manufacturer	ABCom s.r.o., Gogolova 1, 95501 Topolcany, Slovakia
Tel	+421-38-5362-611
Fax	+421-38-5322-027
E-Mail	info@abcom.sk
Model	IPBox 91HD
Function	Digital Linux-based HDTV PVR receiver
Channel memory	10000
Symbol rate	1~45 Ms/sec.
SCPC	yes
DiSEqC	1.0 / 1.1 / 1.2 / 1.3
USALS	yes
Scart	1
HDMI	yes
RCA output	no
YUV output	no
UHF output	no
S-Video output	no
0/12 Volt connection	no
Dig. Audio connection	yes
Ethernet port	yes
USB 2.0 port	yes
RS232 interface	no
EPG	yes
C/Ku band compatible	yes
Power supply	180-245 VAC, 50/60 Hz
Power consumption	30W (according to manufacturer)
Dimension	300x60x240mm

ENERGY DIAGRAM



First 15 minutes standby, next 15 minutes regular TV viewing, then again shortly to standby, after that 15 minutes PVR recording with external HDD with its own power supply.



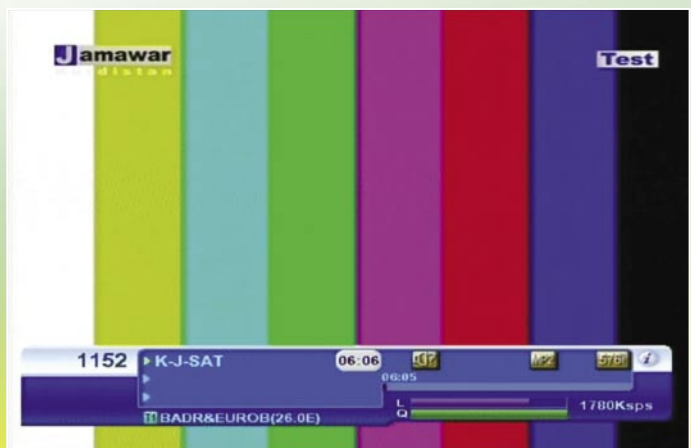
Adding channels to Favorite lists |



Synchronizing audio and video in DivX playback |



Satellite options |



SCPC reception with SR of just 1780 Kbps |