

Sonicview SV-360 Elite PVR

Simple de Usar Receptor PVR

Os aparelhos " PVR (gravador de vídeo particular) estão se tornando cada vez mais populares a cada dia que passa. Temos uma grande variedade de escolha e de canais disponíveis via satélite, é fácil perceber porquê. O seu programa favorito poderá ser exibido na noite em que pretende pedir a essa pessoa especial em casamento. Ou, talvez, porque simplesmente não quer perder um campeonato de boxe. Graças aos aparelhos PVR, qualquer canal pode ser gravado para ser reproduzido num momento mais oportuno para si.

Devido a esta crescente popularidade, cada vez mais os fabricantes estão produzindo aparelhos PVR. Sonicview também se juntou a este grupo com o seu novo receptor de satélite com sintonizador duplo SV-360 Elite PVR. Naturalmente, queríamos saber do que é feito este aparelho, de tal forma que quando recebemos o pacote da Sonicview, há uns dias atrás, sabíamos que tínhamos a oportunidade de finalmente efectuar os ensaios.

Quando abrimos a embalagem encontramos um receptor de satélite completamente preto com excepção de uma fita com um traço fino cromado colorido que percorre horizontalmente através do centro do painel frontal e de aparência atractiva. Esta faixa também envolve dois pequenos botões (ligar/desligar e menu) e um conjunto de botões em formato de anel (setas para a esquerda/direita/

cima/baixo e tecla OK) no painel frontal, bem como uma das três portas USB 2.0 do receptor. Estes botões permitem-lhe operar o receptor na sua totalidade caso o controlo remoto não esteja ao seu alcance. Estes botões estão de um certa forma colocados recuados no painel frontal e devido ao seu pequeno tamanho, pessoas como dedos grossos poderão ter algumas pequenas dificuldades em pressionar suficientemente estes botões, em especial os botões que formam o desenho de um anel. A porta USB está protegida do pó com uma ponta de borracha que facilmente se solta para efectuar a ligação.

O painel traseiro também está muito bem equipado. Uma vez que o receptor tem um sintonizador duplo, vai encontrar duas entradas do satélite IF, bem como duas saídas para looped-through IF no lado esquerdo. E, claro, temos também um con-



junto de conectores RCA que fornece saídas analógicas de vídeo e áudio em estéreo. Mas, para ter uma melhoria da qualidade de vídeo, há uma saída de S-Vídeo, e, melhor ainda, um outro conjunto de conectores RCA em saídas de vídeo componente (Y, Pb e Pr). Podemos juntar a isto tudo uma saída óptica de áudio digital S-PDIF que permite ficar com uma soberba qualidade de som. E para concluir temos uma interface serial RS-232, duas portas USB 2.0 e um interruptor principal de potência.

O cabo de alimentação está ligado por cabo no receptor e vem com um adaptador para o sistema norte-americano. A fonte de alimentação do receptor está equipada para funcionar em 95-250VAC, 50/60Hz e pode ser utilizada em qualquer parte do mundo, apenas tem que ter a certeza se está a utilizar o adaptador correcto e desta forma não haverá problemas. Uma saída do modulador não está disponível, e uma vez que este receptor deveria ser um equipamento especial para o mercado norte-americano, conectores Scart também não são fornecidas. Ao contrário do receptor, o controlo remoto universal é em grande parte de cor prateada com excepção de uma parte pequena a preto no centro. O controlo remoto se adapta muito bem na sua mão e, ao contrário do que os botões no receptor,

estes botões não estão recolhidos e podem facilmente ser pressionados por dedos de qualquer tamanho. Os botões em anel e os botões para o teclado numérico brilham no escuro, para que possa ver facilmente se estiver a ver televisão sem quaisquer luzes acesas! Esse recurso poderia até mesmo ajudá-lo a encontrar o controle remoto em um quarto totalmente escuro. O controle remoto também pode ser usado para controlar um outro equipamento electrónico, como a sua Televisão, um leitor de DVD ou um VCR. Em suma, trata-se de um controle remoto muito versátil.

Uso Diário

Depois de termos tido a oportunidade de ver o equipamento a partir do exterior, vamos ver o que podemos fazer com ele depois de ligá-lo. A primeira coisa que notamos foi o logotipo da Sonicview no lado esquerdo do painel frontal: quando o receptor foi ligado á corrente (no interruptor principal de potência), este logotipo ficou iluminado por detrás. A cor azul suave do logo dá ao receptor um aspecto elegante. Quando o receptor está ligado pela primeira vez, o SV-360 Elite PVR pergunta qual o idioma que deseja utilizar. Pode escolher

TELE-satellite World

[www.TELE-satellite.com/...](http://www.TELE-satellite.com/)

Download this report in other languages from the Internet:

Arabic	العربية	www.TELE-satellite.com/TELE-satellite-0811/ara/sonicview.pdf
Indonesian	Indonesia	www.TELE-satellite.com/TELE-satellite-0811/bid/sonicview.pdf
Bulgarian	Български	www.TELE-satellite.com/TELE-satellite-0811/bul/sonicview.pdf
Czech	Česky	www.TELE-satellite.com/TELE-satellite-0811/ces/sonicview.pdf
German	Deutsch	www.TELE-satellite.com/TELE-satellite-0811/deu/sonicview.pdf
English	English	www.TELE-satellite.com/TELE-satellite-0811/eng/sonicview.pdf
Spanish	Español	www.TELE-satellite.com/TELE-satellite-0811/esp/sonicview.pdf
Farsi	فارسی	www.TELE-satellite.com/TELE-satellite-0811/far/sonicview.pdf
French	Français	www.TELE-satellite.com/TELE-satellite-0811/fra/sonicview.pdf
Greek	Ελληνικά	www.TELE-satellite.com/TELE-satellite-0811/hel/sonicview.pdf
Croatian	Hrvatski	www.TELE-satellite.com/TELE-satellite-0811/hrv/sonicview.pdf
Italian	Italiano	www.TELE-satellite.com/TELE-satellite-0811/ita/sonicview.pdf
Hungarian	Magyar	www.TELE-satellite.com/TELE-satellite-0811/mag/sonicview.pdf
Mandarin	中文	www.TELE-satellite.com/TELE-satellite-0811/man/sonicview.pdf
Dutch	Nederlands	www.TELE-satellite.com/TELE-satellite-0811/ned/sonicview.pdf
Polish	Polski	www.TELE-satellite.com/TELE-satellite-0811/pol/sonicview.pdf
Portuguese	Português	www.TELE-satellite.com/TELE-satellite-0811/por/sonicview.pdf
Romanian	Românesc	www.TELE-satellite.com/TELE-satellite-0811/rom/sonicview.pdf
Russian	Русский	www.TELE-satellite.com/TELE-satellite-0811/rus/sonicview.pdf
Swedish	Svenska	www.TELE-satellite.com/TELE-satellite-0811/sve/sonicview.pdf
Turkish	Türkçe	www.TELE-satellite.com/TELE-satellite-0811/tur/sonicview.pdf

Available online starting from 26 September 2008



entre Inglês, Francês, Alemão, Espanhol, Italiano, Russo Turco, Neerlandês, Polaco e Checo. Não deve demorar a fazer a sua escolha - se não seleccionar um idioma de imediato, o Sonicview opta automaticamente para o idioma standard, que neste caso é o Inglês. Se isso acontecer, não há problema basta ir ao menu e alterar para o idioma mais adequado. Com o idioma correcto seleccionado, o receptor passa directamente para o modo de recepção de canal. Uma vez que não há canais que poder guardar na memória, não há nada para visionar. Isto significa simplesmente que temos de ir encontrar os canais que pretendemos ver. Pode fazer isso pressionando o botão Menu no controle remoto para aceder ao menu principal, no receptor. O menu principal é dividido em quatro categorias (Instalação, Configurações do Sistema, PVR e Configurações Avançadas) e cada uma destas estão ainda divididas por sub-categorias adicionais. Todas estas sub-categorias podem ser vistas à direita em destaque na categoria do Menu Principal. Naturalmente, o primeiro passo lógico

seria de ir para o menu de instalação para que informe o receptor o que está conectado. Com o menu de instalação em destaque no ecrã, um clique do botão OK vamos optar entre uma das quatro sub-categorias. No menu da Configuração da Antena, pode configurar o seu receptor de acordo com a sua antena. Todas as configurações da antena podem ver do lado esquerdo do menu Configurar a Antena. Do lado direito podemos ver um gráfico com a intensidade

do sinal e os níveis de qualidade com uma linha verde representando a intensidade do sinal e uma linha vermelha a qualidade do sinal. Estes dois níveis podem também ver em formato numérico. Por debaixo do visor gráfico temos uma barra gráfica que representa o sinal e os níveis de qualidade também.

Antes de começar, não se esqueça de saber que entrada da antena no painel traseiro irá utilizar. Se estiver usando ambas as entradas, certifique-se sobre qual das entradas na antena vai para um determinado satélite. Naturalmente o primeiro passo é seleccionar o satélite ou satélites que deseja receber, há uma extensa lista e muito por onde escolher: o SV-360 Elite PVR vem equipado com uma lista pré-programada de 195 (!) Satélites. E ainda pode acrescentar cinco mais! Esta lista é bastante actualizada embora existam alguns satélites na lista que já



lite ou uma sintonia de vários satélites.

Para este ensaio optamos para efectuar a procura de um único satélite. Também optamos por fazer a sintonia de ambas as polarizações (vertical e horizontal), embora poderíamos ter escolhido uma ou a outra posição. A seguir seleccionamos fazer uma Sintonia Rápida ao invés de uma Sintonia detalhada. Pressionamos o botão OK e iniciou o blind scan. Procurou através de ambas as polarizações e completou a tarefa em cerca de 4 min 38 seg. Não houve necessidade de ter um cronómetro porque o tempo total de sintonia foi convenientemente exibido no ecrã. Mas uma boa parte deste tempo foi utilizado para fazer a sintonia dos 12.2 a 12.9 GHz; o

ajustar os limites de frequência teria ajudado a poupar tempo na sintonia.

Queríamos ver como funcionava o blind scan detailed (sintonia detalhada). Acontece que na sintonia detalhada (blind scan) demorou a sua tarefa em aproximadamente o mesmo tempo que uma sintonia rápida e conseguiu encontrar o mesmo número de canais.

Agora que temos todos estes novos canais no canal lista. Ao pressionar o botão OK, enquanto observa um desses canais será exibida a lista de canais. Se olhar através da lista de canais notará que será, sem dúvida necessário alguma organização na lista. Por exemplo, a lista pode incluir tanto canais FTA como canais codificados. Se realmente não interessa os canais codificados, mais uma vez vão ser úteis, os botões coloridos no controle remoto. Com a lista de canais exibida, ao pressionarmos o botão vermelho podemos ver apenas os canais FTA. Pressione novamente o mesmo botão para podermos ver somente os canais codificados e, depois, mais uma vez para trazer de volta a lista original. Também é tão fácil seleccionar a lista de canais: com a lista de canais exibida, pressione no botão amarelo e exibe os critérios de classificação (por ordem alfabética, por ordem numérica, por satélite ou por defeito).

A partir da lista de canais também pode alternar facilmente entre entradas de sintonizadores, pressionando o botão verde. O SV-360 Elite PVR também vem com o modo de mosaico que exibe uma imagem fixa de 4, 9 ou 16 canais diferentes para que consigamos ter uma visão geral do que está neste momento a dar na televisão por satélite. Podemos usar as setas para se deslocar a partir de uma

outros transponders armazenados em todos os satélites.

Com a lista do transponder exibida, pode seleccionar o transponder desejado, destacando-o e, em seguida, pressionando o botão OK, ou, se for necessário, pode adicionar, editar ou apagar transponders a partir

não existem ou foram alterados recentemente os seus nomes, alguns dos satélites mais recentes também não se encontram na lista. Felizmente, os botões de função coloridos no controle remoto facilitam o adicionar, editar ou apagar de satélites.

O Sonicview é compatível com DiSEqC 1.0/1.1/1.2/USALS permitindo-lhe ligar nas entradas dos dois sintonizadores a quase todos os tipos de possibilidade de configuração de antena, desde uma antena simples a um sistema motorizado. Os canais livres mais conhecidos (FTA) via satélite na América do Norte poderemos encontrar no INTELSAT AMERICAS 5 a 97 Oeste. Naturalmente, temos de começar o nosso ensaio configurando o receptor para este satélite. Uma vez que o cabo coaxial foi conectado a uma entrada IF-A do receptor, seleccionamos a entrada do Primeiro Sintonizador no menu da Configuração da Antena. O Tipo/Frequência do LNB foi configurado para apenas um e para os 10750 MHz. Como é óbvio se estiver a utilizar um LNB que utiliza uma frequência diferente do oscilador local (LOF), será muito provável que encontre o correcto LOF já memorizado na lista. Se o LOF que precisa não estiver na lista, configura no controle remoto através do teclado numérico.

A seguir escolhemos um transponder a partir da lista memorizada para este satélite. As setas esquerda/direita do teclado do controle remoto podem ser usadas para seleccionar um transponder activo ou pode pressionar o botão OK para visualizar uma lista de todos os repetidores armazenados relativamente ao satélite seleccionado. Para INTELSAT AMERICAS 5, a lista do transponder estava praticamente actualizada. Da mesma forma podemos dizer sobre os

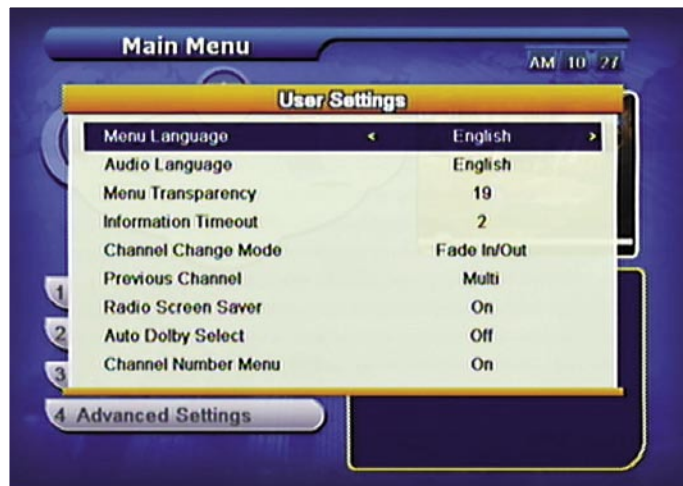


Menu Principal

deste menu usando os botões de função coloridos do controle remoto. Se olharmos para o ecrã podemos ver qual o botão correspondente na parte inferior do menu e desta forma sabemos qual é a função atribuída a cada botão colorido.

Tal como referimos, os dados sobre o transponder para todos os satélites estão na maior parte actualizados. Se acontecer que encontra alguma falha quando estiver a visionar a lista do transponder para o satélite, é muito simples resolver esta questão, basta editar os dados. Mas se não pretende ser incomodado a fazer esta correcção manualmente, a função de Blind Scan do Sonicview vai resolver o assunto e actualiza para si automaticamente a lista do transponder. Pressione o botão azul do controle remoto, no menu de configuração da antena para iniciar a procura. Pode escolher uma sintonia de um único saté-

tempo extra gasto na sintonia deste sector não era necessário para o satélite INTELSAT AMERICAS 5 e não havia nenhuma forma de limitar o alcance das frequências durante a sintonia do blind scan. A capacidade de



Configurações do Utilizador

imagem para a outra e quando encontrar algo interessante para assistir pressione o botão OK. O receptor irá mudar automaticamente para o canal pretendido.

Alternando entre os canais com o mesmo transponder demora apenas quase um segundo. Mudar de um canal para outro em diferentes repetidores são apenas necessários aproximadamente 1,5 segundos antes da imagem aparecer. Esta duração de espera é aceitável, mas tira algum prazer para quem está habituado ao zapping.

Claro, que podemos ter também canais que nunca vai assistir ou não precisa de ser renomeado. Nesse caso, basta ir para o menu de edição de canais - na segunda categoria do menu de instalação. Assim que estiver no Menu na edição de canais, o vídeo do canal em directo pode ser visto em uma pequena janela do lado direito do ecrã com a lista de canais do lado esquerdo. Também a intensidade do sinal e os gráficos de qualidade estão aqui incluídos. Enquanto está na lista de Edição de canais, pode mudar de canais rodando para outro canal e simplesmente pressionando o botão OK no controle remoto. Mais uma vez, os botões de função coloridos no controle remoto facilitam a apagar, renomear ou bloquear canais. Pode até classificar canais a partir deste menu! Através do menu de instalação também pode ser aceder à Informação da versão do Software e a função de repor os dados vindos de fábrica. O menu de configuração do sistema está dividido em quatro sub-categorias e permite configurar o receptor ao seu gosto pessoal. Por exemplo, a partir das Configuração do Usuário no ecrã pode alterar o idioma dos menus, ajustar o nível de sombreado dos

menus, o tempo de duração de exibição da barra Informativa e muito mais. A partir das configurações de A / V pode alternar entre NTSC e PAL, mudar o aspecto ratio (4:3 ou 16:9) ou seleccionar o modo de exibição (letterbox, pan & scan ou tela cheia). A Configuração do Relógio permite realizar todos os ajustes no relógio. A hora pode ser configurada manualmente ou automaticamente, a hora de Verão pode ser ligada ou desligada, etc, e claro, existem aqueles canais que você não quer que seus filhos assistem. O menu Controlo Paternal permite-lhe bloquear qualquer programação inadequada. Este menu também permite colocar restrições de acesso no receptor, acesso aos menus e acesso a canais codificados.

Gravador de Vídeo Pessoal

Sim, isto é um PVR (Personal Video Recorder) particular, mas se estiver atento ao tipo de produto, pode ter reparado no seguinte: onde está o disco rígido? É preciso ter um disco rígido para gravar a programação, certo? Pois bem, como se constata, o SV-360 Elite PVR não vem com um disco rígido incorporado. Como alternativa, precisa de conectar um dispositivo de armazenamento externo. Isso poderia ser um disco rígido externo mas também pode ser outro dispositivo de armazenamento externo como um memory stick. E é aqui que as três portas de USB 2,0 entram em acção.

Nos nossos ensaios, decidimos usar um memory stick de 4 GB, que tínhamos ao nosso alcance. O memory stick pode ser conectado a qualquer uma das três portas USB. Por conveniência usamos o painel frontal da porta USB.

A gravação de um programa é tão simples como o premir do botão vermelho Record no controle remoto. Quando o botão Record é pressionado, o receptor instantaneamente começa a gravar o programa sobre o canal sintonizado. Basta pressionar o botão stop para a gravação. Se quiser gravar um segundo canal, enquanto o primeiro ainda se encontra em gravação, simplesmente mude para o canal que deseja gravar e repita o processo atrás mencionado. Ambos os dois canais serão gravados ao mesmo tempo. Pressione o botão stop e temos a opção de parar a gravação de um dos canais ou de ambos os canais.

Para ver uma lista de todas as gravações que foi armazenada até ao momento, basta ir ao menu do receptor PVR. Pode usar as teclas das setas para percorrer a lista e, em seguida, pressione o botão Play no controle remoto para reproduzir a escolha desejada. O controle remoto vem com botões que permitem que efectua a pausa durante a reprodução, voltar atrás e avançar rapidamente em várias velocidades e reproduzir em câmara lenta.

Existe também oito memórias de programação para que possa ajustar o receptor a gravar os seus programas favoritos enquanto estiver fora de casa. Temos também a função "Time Sift" para facilitar a sua vida se alguém aparecer e tocar á campainha enquanto está assistindo a um filme de cinco estrelas.

O receptor também vem com uma série de outras características úteis como a reprodução imagem-em-imagem (PIP). Também pode ser utilizado como um leitor de MP3 e um visualizador de JPEG para que possa mostrar aos seus familiares e amigos todas essas imagens que tirou recentemente em suas últimas férias.



Lista de Canais |



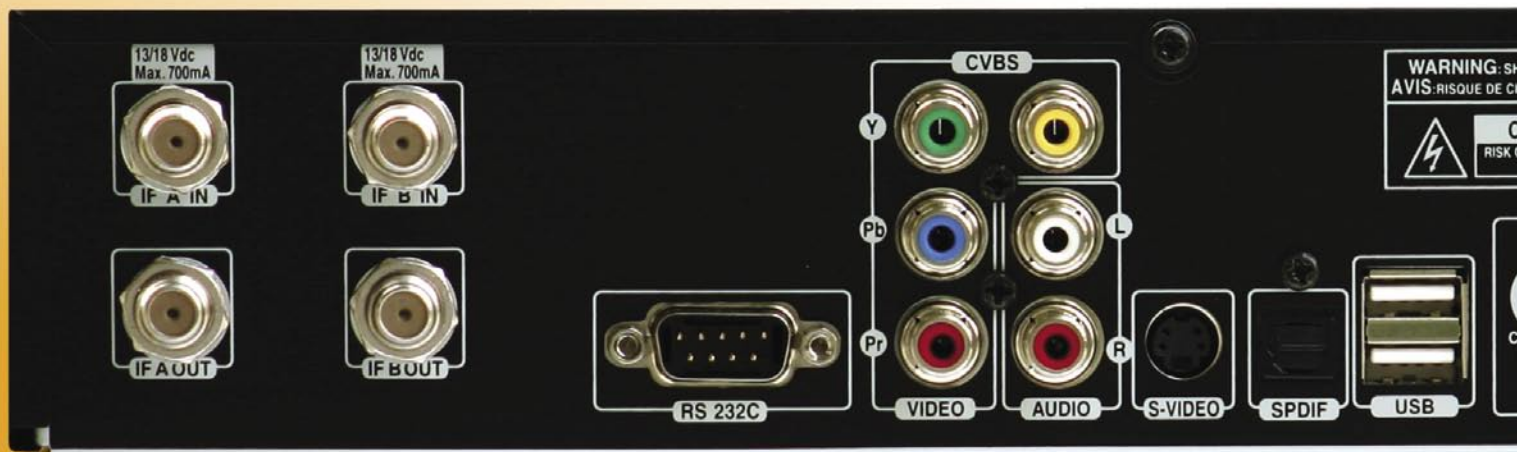
Configuração da(s) Antena(s) |



Lista do PVR |



Lista de Canais PIP |



TECHNIC DATA

Manufacturer	Sonicview USA, Inc., San Diego California, USA
Tel	+1-760-842-8931
E-mail	sales@sonicviewusa.com
Model	SV-360 Elite PVR
Function	Digital Satellite PVR Receiver with two tuners
Channel Memory	6000
Satellites	195 (plus 5 user-settable)
Symbolrate	1-45 Ms/sec.
SCPC Compatible	yes
USALS	yes
Audio/Video Outputs	yes
Component Outputs	yes (Y, Pb, Pr)
S-VHS Output	yes
S-PDIF Output	yes
USB 2.0 Interface	yes, three
Power Supply	95-250VAC, 50/60Hz



Especialista no Assunto

+

O Sonicview SV-360 Elite PVR é um dos receptores mais práticos de usar que se pode encontrar no mercado hoje. Todos os menus são em sua maior parte auto-explicativos embora esteja incluído um manual com informação pormenorizada (apenas em Inglês) para esclarecer se surgir quaisquer dúvidas. Muitas das funções mais críticas de software podemos ter acesso a partir de uma única localização; sem a necessidade de procurar através de todas as janelas diferente do menu para encontrar o que precisa. É definitivamente um receptor amigo da família e vem com uma infinidade de recursos que irá deixar qualquer utilizador feliz.



Ron Roessel
TELE-satellite
Test Center
USA

O receptor não tem um modulador de saída, mas uma vez que os televisores modernos de hoje têm mais do que um tipo de entrada, este facto não é de facto uma grande parte do problema. Também não é possível efectuar limites de frequência para o Blind Scan.

ENERGY DIAGRAM



Após o stand-by o receptor fica ligado a 10:18. Um pequeno aumento de 14.7W a 15.3W ocorreu quando o memory stick foi conectado. Nos 11:05 o receptor entrou em stand-by, com o disco rígido continuando activo.