

# Sony LF-PK1

## TV por toda a casa e por todo o mundo

### Thomas Haring



O reprodutor Location Free ▲

A HDTV não é o único assunto que está dominando a cena; outras áreas também têm apresentado um crescimento, como a IPTV. E nós não estamos falando só da IPTV comercial; caixas como a Slingbox que nós citamos na edição de 09/2007 de TELE-satellite ou a Sony LF-PK1 que nós apresentaremos para você aqui deixaram

de ser produtos com um nicho de mercado restrito para serem produtos que estão se tornando populares entre o usuário comum.

Estas caixas unem os meios de recepção com a Internet e assim fazem a localização de onde você assiste e ouve independente de onde está a antena.

No painel frontal da Sony LF-PK1 há cinco LEDs de status que mostram o modo operacional atual como também o tipo de conexão de rede em uso. Próximo da base está um botão para ligar e desligar a caixa.

O painel traseiro está equipado com seis terminais RCA (2 entradas de vídeo composto e duas entradas de áudio estéreo), um terminal de S-vídeo, um sintonizador VHF/UHF, uma conexão de rede, um terminal para o IR Blaster externo como também uma conexão para a fonte de alimentação 12 volts.

A caixa também pode ser usada com uma conexão WLAN embora não se possa conectar uma antena externa. O programa necessário vem no CD-ROM incluso que traz também um pequeno manual do usuário que explica os passos mais importantes da instalação. Como é de se esperar da Sony, a caixa é muito bem fabricada e inclui todas as funcionalidades desejadas.

### Uso diário

Depois de instalar a caixa e conectá-la a um receptor de satélite, nós prontamente lhe atribuímos um endereço IP para a rede local e então começamos a instalação do "Location Free Player" (Reprodutor de Localização Livre), um programa próprio da Sony desenvolvido especialmente para esta caixa. Antes de a instalação poder começar realmente, um erro parou tudo: parece que o reprodutor não é compatível com o Windows Vista.

Para nós isto não foi problema já que tínhamos vários PCs à disposição em nosso laboratório de teste e alguns deles com certeza ainda trabalhavam com Windows XP. Mas para usuários normais isto pode ser um inconveniente.

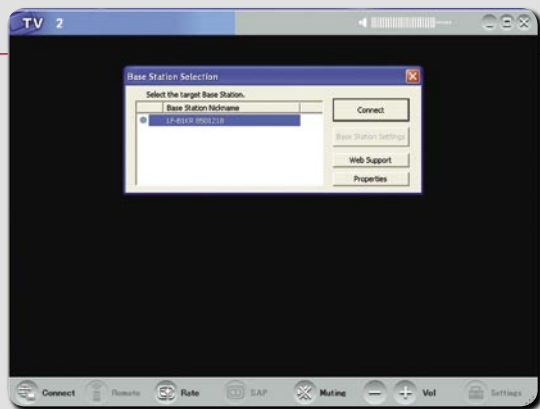
Neste meio tempo, a Sony lançou uma atualização do "Location Free Player" então agora ele funciona também com o Windows Vista. Infelizmente, esta atualização só pode ser instalada se uma versão mais antiga do reprodutor já estiver em uso. De acordo com a seção de perguntas e respostas na página da Sony, eles sugerem que você se certifique de que o "Location Free Player" já está instalado no seu computador antes de atualizá-lo para o Windows Vista, já que a atualização não poderá ser instalada depois.

Se você já tem Windows Vista no seu PC, a página da Sony não tem nada a dizer a respeito. Não é muito amigável, é? Depois que nós finalmente pusemos o "Location Free Player" para rodar no nosso PC, a próxima surpresa desagradável apareceu: o programa anunciou que não podia se conectar à caixa.

No princípio achamos que seria um erro na configuração do reprodutor ou em nosso roteador no laboratório de testes, mas logo se tornou claro que era um problema com a versão do inglês do "Location Free Player" que estávamos usando. Então, nós instalamos a versão em coreano que estava incluída no mesmo CD e, vocês não poderiam imaginar, o programa imediatamente se conectou com a caixa e em bem pouco tempo a figura do receptor de satélite podia ser vista em nosso monitor.

Parece que a Sony, uma companhia que é também





Fazendo a conexão com a caixa LF-PK1 ▲



Controle Remoto Virtual ▲

profundamente envolvida nos negócios de filmes e televisões internacionais, colocou na sua caixa a ênfase especial no uso específico dentro de cada país. Supostamente, eles querem evitar, por exemplo, que espectadores na Europa recebam canais dos EUA ou da Ásia e vice-versa. Similar à TV por assinatura, tudo parece ser uma questão de direitos dos filmes e das TVs.

A qualidade da imagem, mesmo à primeira olhada, foi excepcionalmente boa com quase nenhuma carga sobre nossa linha dedicada. Mesmo nossos testes usando uma conexão DSL de 6 Mbit foram positivos com a caixa fornecendo uma imagem de qualidade. E ao usar uma rede modesta de 1,5 Mbit, ainda houve largura de banda suficiente para navegar na Internet. Naturalmente, as coisas foram um pouco diferentes no outro lado, mas se for usada uma conexão DSL com meio caminho de descida, isto também não será problema.

No próximo passo nós quisemos ter o controle total do equipamento. Para este propósito, a caixa da Sony vem com um chamado IR blaster que é usado para controlar os equipamentos conectados. Os diodos do IR blaster são simplesmente posicionados na lateral frontal próximo do receptor IR do aparelho a ser controlado e com a ajuda do controle remoto virtual no "Location Free Player" todos os comandos de controles necessários podem ser enviados via Internet e então repassados através do IR blaster ao receptor.

Nós logo descobrimos um receptor apropriado para este teste e em pouco tempo fomos capazes de controlar completamente a caixa PVR sem o uso de um controle remoto e, por exemplo, até dar uma olhada

em seus registros salvos. Ficamos felizes em ver que o programa reagiu suficientemente rápido a vários comandos do controle remoto e então a caixa pode ser operada com quase nenhum atraso perceptível.

Uma característica adicional da LF-PK1 é a conexão WLAN integrada. Isto torna possível, por exemplo, rotear sem esforço a imagem da sua caixa PVR para um laptop no jardim. Assistir às suas séries preferidas da TV do lado de fora de casa quando o clima estiver bom pode agora ser feito sem correr cabos e sem grandes despesas.

Em nossos testes a antena integrada WLAN fez um bom trabalho, embora uma antena externa tivesse sido melhor para uma faixa mais extensa. Toda esta idéia se tornaria especialmente interessante se um Sony PlayStation Portátil estivesse disponível. Você poderia então desfrutar vídeo e áudio sem fios de qualquer fonte desejada para o monitor do PlayStation Portátil em qualquer lugar da casa. Surpreendentemente, a área de recepção foi muito boa; não tivemos problemas de recepção mesmo fora do laboratório de testes.

Considerando todas as coisas, podemos dizer que por um lado a Sony LF-PK1 é a caixa ideal para qualquer um que queira acessar seus receptores e assistir seus programas favoritos enquanto está na estrada. Por outro lado, é também a ferramenta perfeita para usuários que queiram assistir seus canais favoritos em aparelhos móveis como um laptop ou um PlayStation Portátil. Graças à largura de banda exigida ser relativamente estreita, a imagem de TV transmitida pode mesmo

ser recebida com excepcional qualidade em um hotel sem sobrecarregar a conexão com a Internet.

Esta caixa é completamente



◀ IR Blaster

inadequada para alguém que, por exemplo, queira usar um amigo nos EUA para transmitir os canais locais de lá para a Europa ou Ásia. Só seria possível se a versão país específico do "Location Free Player" fosse usada. Em tais casos, nós fortemente recomendamos o uso de sistemas alternativos tais como o Slingbox.

## Conclusões

A Sony LF-PK1 é uma caixa fácil de usar e simples de instalar que fornece acesso aos seus canais de TV em qualquer lugar do mundo.

A qualidade geral da caixa é muito boa; mesmo o programa incluído – "Location Free Player" – funciona adequadamente e é fácil de usar.

Até o momento a Sony não oferece nenhum suporte real para o mais novo sistema operacional da Microsoft, o Windows Vista, embora ele já esteja disponível há quase um ano.

O fabricante tentou limitar o uso da caixa a regiões específicas nas quais a caixa e o "Location Free Player" devem usar a mesma língua.

No geral, a Sony LF-PK1 nos deixou uma impressão dividida: tecnologia de ponta com limitações artificiais no uso prático.

## TELE-satellite World [www.TELE-satellite.com/...](http://www.TELE-satellite.com/)

Download this report in other languages from the Internet:

Arabic	العربية	<a href="http://www.TELE-satellite.com/TELE-satellite-0805/ara/sony.pdf">www.TELE-satellite.com/TELE-satellite-0805/ara/sony.pdf</a>
Indonesian	Indonesia	<a href="http://www.TELE-satellite.com/TELE-satellite-0805/bid/sony.pdf">www.TELE-satellite.com/TELE-satellite-0805/bid/sony.pdf</a>
Bulgarian	Български	<a href="http://www.TELE-satellite.com/TELE-satellite-0805/bul/sony.pdf">www.TELE-satellite.com/TELE-satellite-0805/bul/sony.pdf</a>
Czech	Česky	<a href="http://www.TELE-satellite.com/TELE-satellite-0805/ces/sony.pdf">www.TELE-satellite.com/TELE-satellite-0805/ces/sony.pdf</a>
German	Deutsch	<a href="http://www.TELE-satellite.com/TELE-satellite-0805/deu/sony.pdf">www.TELE-satellite.com/TELE-satellite-0805/deu/sony.pdf</a>
English	English	<a href="http://www.TELE-satellite.com/TELE-satellite-0805/eng/sony.pdf">www.TELE-satellite.com/TELE-satellite-0805/eng/sony.pdf</a>
Spanish	Español	<a href="http://www.TELE-satellite.com/TELE-satellite-0805/esp/sony.pdf">www.TELE-satellite.com/TELE-satellite-0805/esp/sony.pdf</a>
Farsi	فارسی	<a href="http://www.TELE-satellite.com/TELE-satellite-0805/far/sony.pdf">www.TELE-satellite.com/TELE-satellite-0805/far/sony.pdf</a>
French	Français	<a href="http://www.TELE-satellite.com/TELE-satellite-0805/fra/sony.pdf">www.TELE-satellite.com/TELE-satellite-0805/fra/sony.pdf</a>
Greek	Ελληνικά	<a href="http://www.TELE-satellite.com/TELE-satellite-0805/hel/sony.pdf">www.TELE-satellite.com/TELE-satellite-0805/hel/sony.pdf</a>
Croatian	Hrvatski	<a href="http://www.TELE-satellite.com/TELE-satellite-0805/hrv/sony.pdf">www.TELE-satellite.com/TELE-satellite-0805/hrv/sony.pdf</a>
Italian	Italiano	<a href="http://www.TELE-satellite.com/TELE-satellite-0805/ita/sony.pdf">www.TELE-satellite.com/TELE-satellite-0805/ita/sony.pdf</a>
Hungarian	Magyar	<a href="http://www.TELE-satellite.com/TELE-satellite-0805/mag/sony.pdf">www.TELE-satellite.com/TELE-satellite-0805/mag/sony.pdf</a>
Mandarin	中文	<a href="http://www.TELE-satellite.com/TELE-satellite-0805/man/sony.pdf">www.TELE-satellite.com/TELE-satellite-0805/man/sony.pdf</a>
Dutch	Nederlands	<a href="http://www.TELE-satellite.com/TELE-satellite-0805/ned/sony.pdf">www.TELE-satellite.com/TELE-satellite-0805/ned/sony.pdf</a>
Polish	Polski	<a href="http://www.TELE-satellite.com/TELE-satellite-0805/pol/sony.pdf">www.TELE-satellite.com/TELE-satellite-0805/pol/sony.pdf</a>
Portuguese	Português	<a href="http://www.TELE-satellite.com/TELE-satellite-0805/por/sony.pdf">www.TELE-satellite.com/TELE-satellite-0805/por/sony.pdf</a>
Romanian	Românesc	<a href="http://www.TELE-satellite.com/TELE-satellite-0805/rom/sony.pdf">www.TELE-satellite.com/TELE-satellite-0805/rom/sony.pdf</a>
Russian	Русский	<a href="http://www.TELE-satellite.com/TELE-satellite-0805/rus/sony.pdf">www.TELE-satellite.com/TELE-satellite-0805/rus/sony.pdf</a>
Swedish	Svenska	<a href="http://www.TELE-satellite.com/TELE-satellite-0805/sve/sony.pdf">www.TELE-satellite.com/TELE-satellite-0805/sve/sony.pdf</a>
Turkish	Türkçe	<a href="http://www.TELE-satellite.com/TELE-satellite-0805/tur/sony.pdf">www.TELE-satellite.com/TELE-satellite-0805/tur/sony.pdf</a>