

AB IPBox 350Prime PVR

O retorno do pingüim

Alguns meses atrás nós tivemos a chance de testar um receptor bastante singular. Era baseado no sistema operacional Linux, tinha um firmware fonte-aberta, uma rica variedade de plugins, e um PVR bastante amigável para o usuário. Estamos falando do AB IPBox 250S PVR da companhia Eslovaca AB Com, que foi apresentado em um dos números anteriores da revista Internacional TELE-satellite (edição 07/2007). Desde então, tornou-se uma verdadeira lenda, e o fabricante decidiu produzir uma versão ainda mais avançada dele, a AB IPBox 350Prime PVR.

Ao abrir o pacote nós não esperávamos uma grande surpresa, já que o exterior, de acordo com as fotos do site do fabricante, parecia quase idêntico ao seu "irmão mais velho". Mas os componentes da caixa já atraíram nossa atenção: além do receptor, há dois sintonizadores separados inclusos – para DVB-T e DVB-C, já que o AB IPBox 350Prime PVR também suporta recepção terrestre e a cabo.

O receptor em si também tinha algumas surpresas a serem descobertas. No seu painel traseiro, além das comuns duas saídas scart, RCA, S/PDIF, RS-232, porta Ethernet, entrada de LNB e saída loop-through, nós encontramos o recentemente adicionado comutador da fonte principal, como também uma porta USB, que pode ser utilizada para atualizações do software ou troca de arquivos com diferentes plugins instalados no receptor. O painel frontal é idêntico ao 250S, e contém os botões Standby, Menu, Exit, OK, Left, Right, Up e Down, como também um leitor de smart card e um mostrador. O AB IPBox 350Prime PVR também está disponível em duas variações de cores – prata e preta.

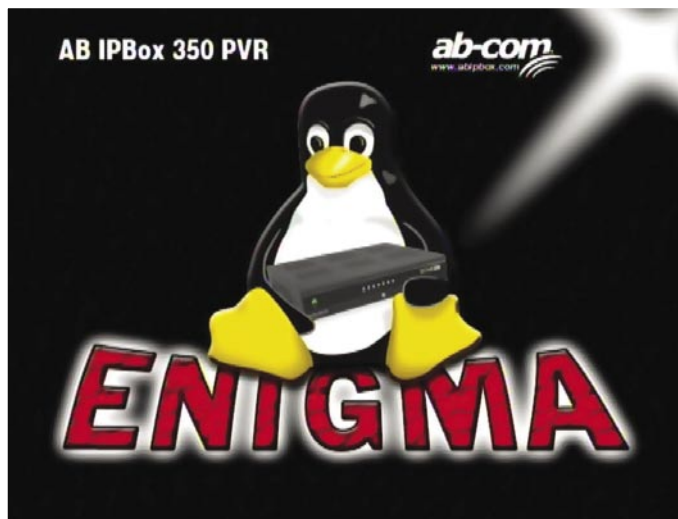
Por que mudar as coisas boas? O modelo anterior tinha um controle remoto muito legal. Poderia

ter sido projetado muito simplesmente, mas se encaixava perfeitamente na mão, e todos os botões eram claramente marcados. Foi também capaz de controlar o aparelho de TV, e foi possível escolher entre várias centenas de fabricantes de TVs. Tudo isto virou história? De jeito algum. O controle remoto do AB IPBox 350Prime PVR é igualmente bom, pois ele parece e funciona exatamente do mesmo jeito.

Instalação

Quando você liga o AB IPBox 350Prime PVR pela primeira vez, você é saudado por um simpático pingüim, segurando um receptor. Logo abaixo você pode ler o nome do firmware; instalado neste receptor por padrão – o legendário Enigma. Ele também estava disponível para o modelo anterior, mas no nosso teste de então nós usamos uma "imagem" do "Highland team". E mesmo sabendo que o "Highland team" também tem uma imagem agora para o 350Prime PVR, nós decidimos dar uma olhada mais de perto no Enigma.

Em poucos segundos depois da

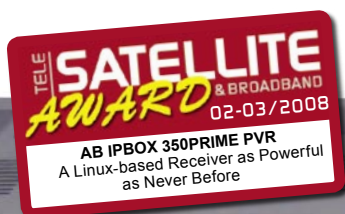


Tela de saudações do programa Enigma |

imagem do pingüim, uma janela aparece, ela vai lhe guiar durante o processo de instalação. Na primeira janela, o receptor vai pedir para selecionar sua zona de fuso horário, na segunda – para escolher a opção DiSEqC que melhor combina com a sua configuração de antena. O AB IPBox 350Prime PVR oferece três opções: No DiSEqC (conexão direta com um LNB), Simple DiSEqC (para dois LNBs/satélites), e Complex DiSEqC (todas as outras variantes). O AB IPBox 350Prime PVR suporta todas as versões de DiSEqC, da 1.0 a 1.3 (USALS).

A próxima janela permitirá selecionar os satélites que você planeja receber e também configurar seus parâmetros. Uma vez que isto esteja feito, o próximo passo estará novamente lhe oferecendo três escolhas – busca automática regular de canais, busca de canais multi-satélite e

busca manual de canais. Durante a busca automática, o receptor primeiro tentará localizar o sinal de um dos transponders, e após isto acontecer, ele se oferecerá para começar a busca de canais ele próprio. Quando os transponders são vasculhados, uma janela muito informativa aparece, contando o tempo restante estimado, o número de transponders escaneados e canais encontrados, como também os dados do transponder atualmente processado. A busca de canais em si não pode ser chamada de muito rápida, levou cerca de 18 minutos para processar 94 transponders no modo de varrimento automático, o que resultou em 1379 canais de TV e 453 canais de rádio. Mas! Se algo é devagar, algo tem de ser realmente rápido. E isto foi algo que nós descobrimos um pouco depois. Uma vez que a busca



Download this report in other languages from the Internet:

Arabic	العربية	www.TELE-satellite.com/TELE-satellite-0803/ara/abcom.pdf
Indonesian	Indonesia	www.TELE-satellite.com/TELE-satellite-0803/bid/abcom.pdf
Bulgarian	Български	www.TELE-satellite.com/TELE-satellite-0803/bul/abcom.pdf
German	Deutsch	www.TELE-satellite.com/TELE-satellite-0803/deu/abcom.pdf
English	English	www.TELE-satellite.com/TELE-satellite-0803/eng/abcom.pdf
Spanish	Español	www.TELE-satellite.com/TELE-satellite-0803/esp/abcom.pdf
Farsi	فارسی	www.TELE-satellite.com/TELE-satellite-0803/far/abcom.pdf
French	Français	www.TELE-satellite.com/TELE-satellite-0803/fra/abcom.pdf
Greek	Ελληνικά	www.TELE-satellite.com/TELE-satellite-0803/hel/abcom.pdf
Croatian	Hrvatski	www.TELE-satellite.com/TELE-satellite-0803/hrv/abcom.pdf
Italian	Italiano	www.TELE-satellite.com/TELE-satellite-0803/ita/abcom.pdf
Hungarian	Magyar	www.TELE-satellite.com/TELE-satellite-0803/mag/abcom.pdf
Mandarin	中文	www.TELE-satellite.com/TELE-satellite-0803/man/abcom.pdf
Dutch	Nederlands	www.TELE-satellite.com/TELE-satellite-0803/ned/abcom.pdf
Polish	Polski	www.TELE-satellite.com/TELE-satellite-0803/pol/abcom.pdf
Portuguese	Português	www.TELE-satellite.com/TELE-satellite-0803/por/abcom.pdf
Russian	Русский	www.TELE-satellite.com/TELE-satellite-0803/rus/abcom.pdf
Swedish	Svenska	www.TELE-satellite.com/TELE-satellite-0803/sve/abcom.pdf
Turkish	Türkçe	www.TELE-satellite.com/TELE-satellite-0803/tur/abcom.pdf

de canais esteja completa, você chegará na lista de canais principais. Aqui você já pode desfrutar o estilo do menu do Enigma. Prepare-se para usar bastante os botões coloridos. Na lista de canais, pressionar o botão vermelho mostrará todos os canais, o verde permitirá selecionar um satélite em particular (com sub opções - recentemente encontrados, organizados por provedor ou todos os canais), amarelo - listará todas as emissoras que o receptor encontrou, e o azul - dará acesso à lista de favoritos, que neste momento ainda está vazia. Mas, de qualquer modo, você está a um clique de ter a primeira imagem na sua tela de TV!

Contudo, antes de começarmos a assistir TV, vamos explorar um pouco mais. Quando você pressiona o botão "Menu", não espere que uma longa lista de itens apareça na tela. Aqui você verá um de cada vez, e pode mudar entre eles pressionando os botões Left ou Right. O primeiro item, "TV mode", preenche a lista de canais com canais de TV, o segundo - "Radio mode" - com estações de rádio respectivamente. O terceiro é "File Mode", aqui a lista de canais se transforma em lista de arquivos, disponíveis em um dos discos rígidos conectados ou aparelhos USB. O quarto - "Information" - não só mostra o modelo do receptor em uso, mas também informação deta-

lhada sobre o canal atualmente selecionado, incluindo todos os PIDs, formato de vídeo, taxa de aspecto, sistema de encriptação e até mesmo as taxas de áudio e vídeo, que são medidas em tempo real do sinal transmitido!

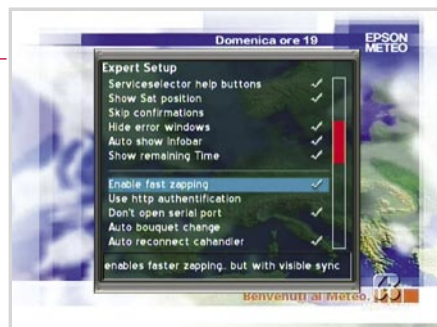
O quinto item do menu é chamado "Shutdown", aqui você pode encontrar as várias opções para reiniciar o receptor. Em sexto está "Setup", o local principal para configurar o AB IPBox 350Prime PVR. Tudo que você queira modificar, personalizar ou remover, você encontra aqui. Incluindo satélites, transponders, canais, redes, línguas, discos rígidos, aparelhos USB etc. O sétimo é chamado "Games", e fornece rápido acesso para plugins instalados. O oitavo submenu é "Timer" para programar os eventos de gravação, e o nono permite alternar a imagem do receptor com uma disponível do seu VCR.

Uso diário

Então agora vamos pegar aquele controle remoto e nos prepararmos para um passeio, realmente um passeio rápido! Embora a busca de canais não tenha atingido um recorde de velocidade, zapear sim atingiu. O fabricante não mente sobre ser "menos de um segundo". Os canais dentro de um mesmo transponder trocam em cerca de 0,2-0,3 segundos, entre

diferentes transponders - em 0,5-0,7 segundos. Quando você põe o seu AB IPBox 350Prime PVR no modo Standby, e depois o liga de novo, a imagem também aparece em aproximadamente 0,3 segundos, o que é incrivelmente rápido.

Junto com a imagem de um novo canal, você verá duas barras de informação na tela - no topo e na parte de baixo. A superior irá informar sobre o número do canal, nome, sistema de encriptação usado, como também SNR, AGC e BER. A inferior é mais sobre o conteúdo do canal, mostra os nomes e os horários de início do programa atual e do seguinte. Também mostra se o canal possui teletexto, subtítulos e EPG. Falando do EPG, este é também bem interessante. O AB IPBox 350Prime PVR oferece em dois modos - ou o EPG é mostrado apenas para o canal atual, ou com canais vizinhos também. Neste último modo, você pode pressionar os botões numéricos de 1 a 6, deste modo, os dados do EPG podem ser mostrados por qualquer período de 1 a 6



Menu de Configurações Avançadas!



Configurações do Disco Rígido!



Informação do Receptor!



Barras de Informação!

horas simultaneamente. Claro, o EPG não está limitado a 6 horas, você pode usar as teclas cursores para ir até onde você



quiser e o provedor tornar disponível.

O decodificador de texto é também incrivelmente rápido, mas isto é algo que nós podemos esperar de qualquer receptor moderno. Mudar entre páginas é tão rápido quanto entre canais com o AB IPBox 350Prime PVR, então você não vai querer retornar para o decodificador de texto do seu aparelho de TV.

PVR, USB e LAN

E agora vem a parte divertida para aqueles que gostam de brincar. Claro, o PVR aqui é algo que qualquer membro da família aproveitaria, mas as últimas duas características são para aqueles realmente experimentadores. Para o Gravador de Vídeo Pessoal (PVR em inglês) ser usado, primeiro você tem que instalar um disco rígido no receptor. Infelizmente, isto envolve abrir a caixa, e atualmente este modelo não é oferecido com um HDD já embutido. Mas uma vez que tudo esteja conectado, tudo que você tem a fazer é formatar o disco rígido (Setup - System Settings - Harddisk setup). Logo após você pode começar a

gravar seus programas favoritos rapidamente.

No caso de ver algo que você gostaria de gravar, só pressione o botão com o ponto vermelho. Também é possível selecionar a hora de começar/parar a gravação no menu Timer, ou usar o EPG. Neste último você só tem de selecionar o programa que você está interessado, e então pressionar o botão azul, que transporta o nome do programa e os horários de começar/parar para o menu Timer, onde pode ser ajustado posteriormente. Enquanto está gravando, o receptor mostra o espaço disponível em disco no seu painel, assim você vai sempre saber quanto mais você pode gravar. Posteriormente, todas as gravações podem ser facilmente acessadas no menu File Mode - Recorded Movies.

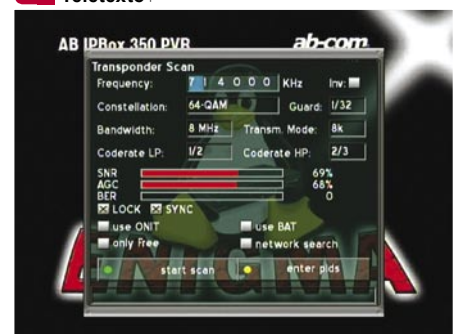
Grandes passos avante foram dados com a adição de uma porta USB ao AB IPBox 350Prime PVR. Contudo, infelizmente, não foi provavelmente planejada para ser o mais amigável possível. A porta não pode ser usada para a gravação do PVR, apenas para atualizações do software e instalação de plugins. Há uma característica legal, contudo, que um monte de usuários irá gostar - pegue seu

pen drive, copie suas músicas favoritas no formato MP3, e vá para o modo de arquivos - menu de disco-usb. Quando o canal que você está assistindo começar um intervalo comercial, você pode ouvir alguns dos seus sons favoritos. Contudo, para fazer isto, primeiro o pen drive tem de ser formatado no sistema de arquivos Ext3 pelo receptor (Setup - System Settings - Usbdisk Setup). Então, ou você tem de copiar os arquivos de um computador com um sistema operacional Linux, ou usar um programa como o LTOOLS da Werner Zimmermann para máquinas com Windows. Infelizmente, não é possível acessar um pen drive USB formatado pelo AB IP Box 350Prime PVR diretamente do Windows.

E enquanto a parte do USB ainda tem algum trabalho a ser feito, a parte LAN é tão boa quanto tem que ser. E ainda melhor. Nós conectamos o receptor ao roteador WiFi que temos aqui no laboratório de testes, então usamos Setup - Expert Setup - Communication Setup para configurá-lo. De acordo com o tipo de sua rede, você pode escolher o modo DHCP para conseguir todos os parâmetros necessários automaticamente, ou



Teletexto |



Busca de Canais DVB-T |



Recepção de DVB-T em Budapeste, Hungria |

digitar manualmente o endereço IP do receptor, máscara de rede, nome do servidor e o gateway.

Uma vez que todos os ajustes tenham sido conduzidos, apenas abra seu navegador favorito de Internet, e entre o endereço IP do receptor. Ao ser perguntado sobre UsuárioID/Senha, entre "root" para o primeiro e "ipbox" para o último. Logo após isto você verá uma página caracterizada do "servidor" de Internet dos receptores. A variedade de funções de suporte é incrível. Você pode editar listas de canais, checar EPG, ler o teletexto direto no seu computador, iniciar/parar a gravação do PVR. Você está a cliques de distância de mudar vários ajustes, sem a necessidade de navegar infinitamente através dos vários menus OSD sem o controle remoto. Os parâmetros do canal selecionado atualmente são mostrados na parte superior da página. Você pode ver os nomes dos programas atual e seguinte, SNR, AGC e BER do programa atual, como também seus PIDs de Vídeo e Áudio.

Fazer download das gravações PVR do AB IP Box 350Prime PVR para o seu computador é também perfeitamente simples. Na interface web, use o menu "Movies", então selecione o programa que você quer descarregar e clique no botão "Download". E se você preferir FTP, use o mesmo endereço FTP, mesmo usuário ID e mesma senha, e então vá para o diretório hdd\movie. Claro e simples!

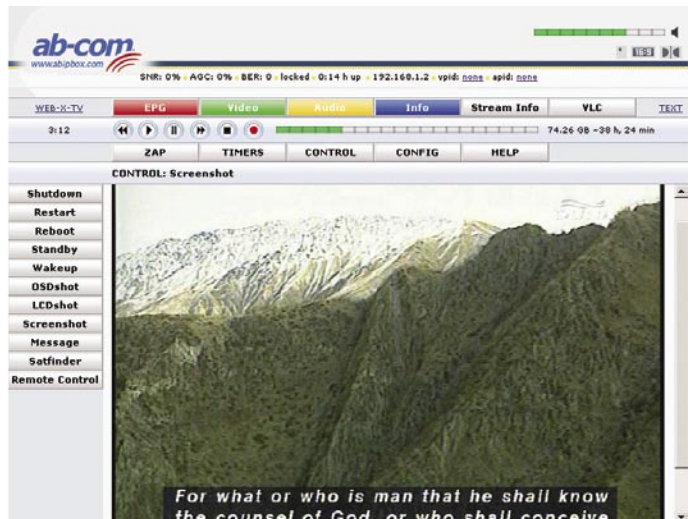
Recepção Terrestre

Como nós já mencionamos, além da recepção via satélite, o AB IP Box 350Prime PVR pode ser

usado para assistir transmissões terrestres digitais em DVB-T. Sintonizadores "Plug-and-Play", oferecidos pelo fabricante, são muito fáceis de instalar – quase como substituir um cartão comum de rede por outro. Só abra a caixa, remova um parafuso e substitua o cartão – é isso!

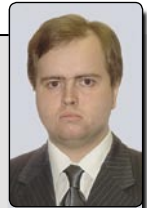
O programa enigma, instalado no AB IP Box 350Prime PVR por padrão, suporta completamente tal tecnologia "plug and play". Ele detecta o novo sintonizador automaticamente e muda os menus de acordo. Por exemplo, a tela de busca de transponder não mais espera a frequência em MHz, mas em KHz, ao invés de Symbol Rate e FEC você encontrará Constellation e largura de banda. Infelizmente, não é possível entrar os números dos canais diretamente. Para iniciantes pode levar algum tempo para achar a frequência equivalente adequada para certo canal VHF/UHF. Mas, além disso, a busca pelos canais termina num piscar, e você já pode aproveitar a programação da torre de TV próxima em perfeita qualidade digital! Zapear é tão rápido quanto na recepção via satélite, EPG, teletexto, e todas as outras características a que você já está acostumado também estão disponíveis em DVB-T. Para o AB IP Box 350Prime PVR não importa de onde vem o sinal. Ele vai processá-lo e produzir uma imagem cristalina, sem importar, se vem do satélite, ou se viajou uma distância mais curta, desde a sua torre local.

Certamente, o sintonizador DVB-C funciona do mesmo modo. O AB IP Box 350Prime PVR oferece todas as três variantes do DVB para o uso, via satélite, terrestre e via cabo. Um conceito pensado adiante!



Interface na Web do Enigma!

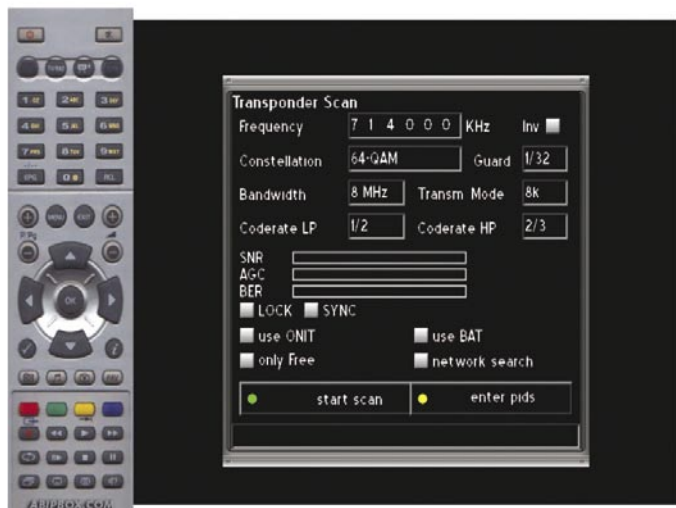
Opinião do Especialista



Nikolav Ovsyadovskiy
TELE-satellite
Test Center
Hungary

AB Com conseguiu atingir o alvo de novo! DXista não têm mais o que desejar – é possível entrar todos os PIDs, e ler todos os parâmetros que dificilmente são mostrados por outros receptores. Ao mesmo tempo, qualquer membro da família vai apreciar o zapear extremamente rápido, oferecido pelo AB IP Box 350Prime PVR. A interface na web desse receptor permite configurar qualquer parâmetro com apenas alguns cliques via PC. E para não esquecer a simplicidade de se mudar de DVB-S para DVB-T, DVB-C e de voltar! Os receptores baseados em Linux se tornaram mais poderosos do que nunca!

Infelizmente, algumas coisas ainda precisam ser melhoradas. A interface USB não pode ser chamada de amigável, você não pode usar um aparelho USB para gravações PVR, ainda mais, se o seu sistema operacional é o Windows, poderá haver problemas com o acesso ao seu pen drive formatado em Ext3 pelo receptor. Também seria bom adicionar a possibilidade de entrar canais VHF/UHF no modo DVB-T para ajudar os iniciantes.



Controle Remoto Virtual

TECHNIC DATA

Manufacturer	AB-COM s.r.o. Gogolova 1, 955 01 Topolcany, Slovakia
Homepage	www.abcom.sk
Tel	+421 38 5322 038
E-mail	info@abcom.sk
Model	350Prime PVR
Function	Linux-based digital receiver, suitable for terrestrial, cable and satellite DVB reception
CPU	IBM PowerPC 405
CPU Speed	350 MIPS
Channel Memory	4000
Symbol Rate	1~45 Ms/s
SCPC Compatible	Yes
USALS	Yes
DiSEqC	1.0/1.1/1.2/1.3
Digital Audio Output	Yes
EPG	Yes
C/Ku-band compatible	Yes
Power supply	AC110~220V, 50Hz/60Hz
Power consumption	25W max.